

**Informazioni relative al Decreto legislativo 30 giugno 2003, n. 196 -  
Codice in materia di protezione dei dati personali**

In riferimento al decreto legislativo 196 del 30 giugno 2003 in materia della protezione dei dati personali, il db Corporate Banking Windows si aggiorna a tale normativa.

(<http://www.garanteprivacy.it/garante/doc.jsp?ID=1042761>)

Per quanto riguarda la sfera di competenza di Corporate Banking Interbancario (C.B.I.) ed in particolare i clienti di db Corporate Banking Windows, bisogna far riferimento all'[allegato B](#) del disciplinare tecnico in materia di **misure minime di sicurezza**.

**Aggiornamento db Corporate Banking Windows vers. 6.2.0.43**

Per effettuare l'aggiornamento basta aprire la sessione CHECK-UP e fare un doppio clic sull'icona Controllo Software TLQ.



Selezionare il tasto aggiornamento

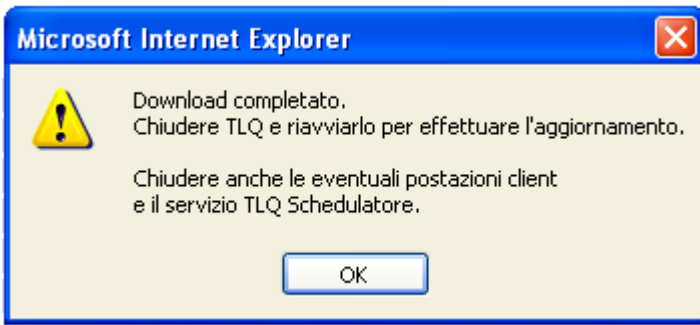
**[CheckUp Service]**

[Applicazione]	Stato	[Ver.Attuale]	[Ver.Finale]	[Dim]	
TLQ Windows		6.2.0.40		OK	<input type="checkbox"/>
Incassi Internazionali LCR		1.0.1.1		OK	<input type="checkbox"/>
Ritiro Effetti		2.0.0.9		OK	<input type="checkbox"/>
Bonifico Estero		2.0.0.18		OK	<input type="checkbox"/>
Cambi Nel Durante		1.0.0.1		OK	<input type="checkbox"/>
Storico Cambi		1.0.0.1		OK	<input type="checkbox"/>
TLQ Windows					Totale
					5275K

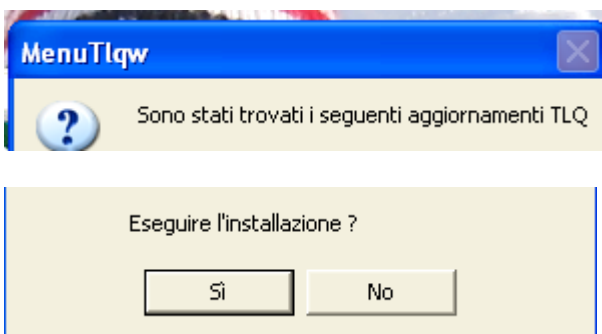
**AGGIORNAMENTO**

- Nuova versione
- Installazione non corretta
- Patch
- Installazione corretta

A fine download confermare la videata seguente e chiudere tutto il programma compreso lo Scheduler.

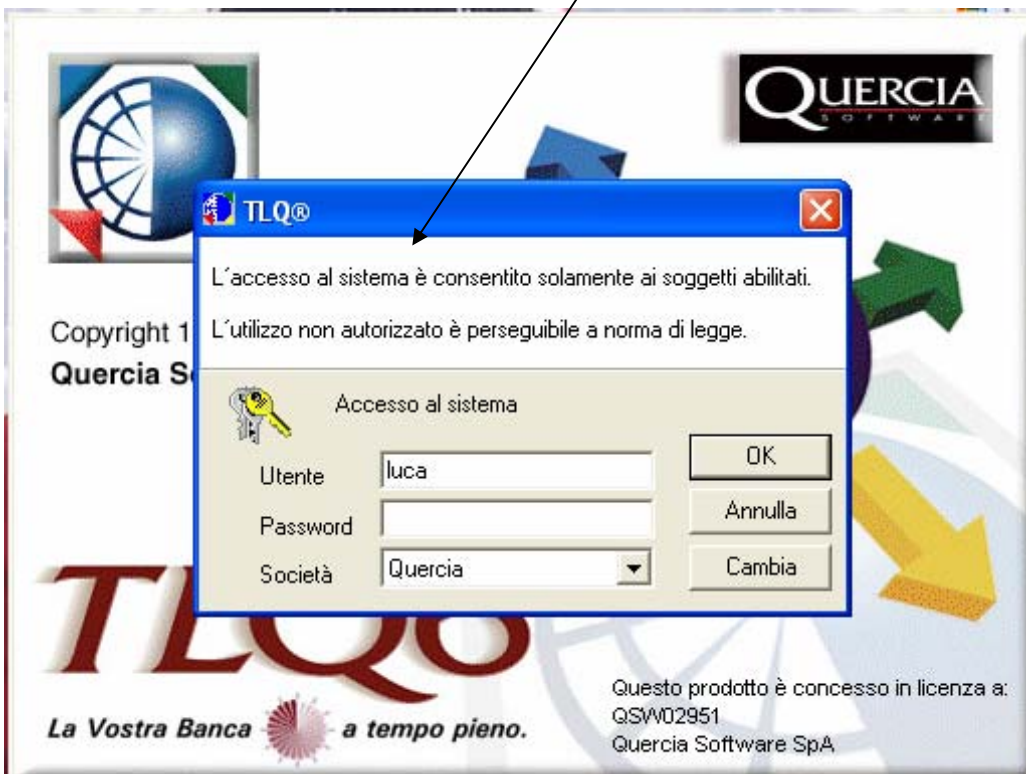


Rientrare nel programma db Corporate Banking Windows e confermare l'esecuzione dell'aggiornamento cliccando sul tasto Sì della videata sotto riportata.

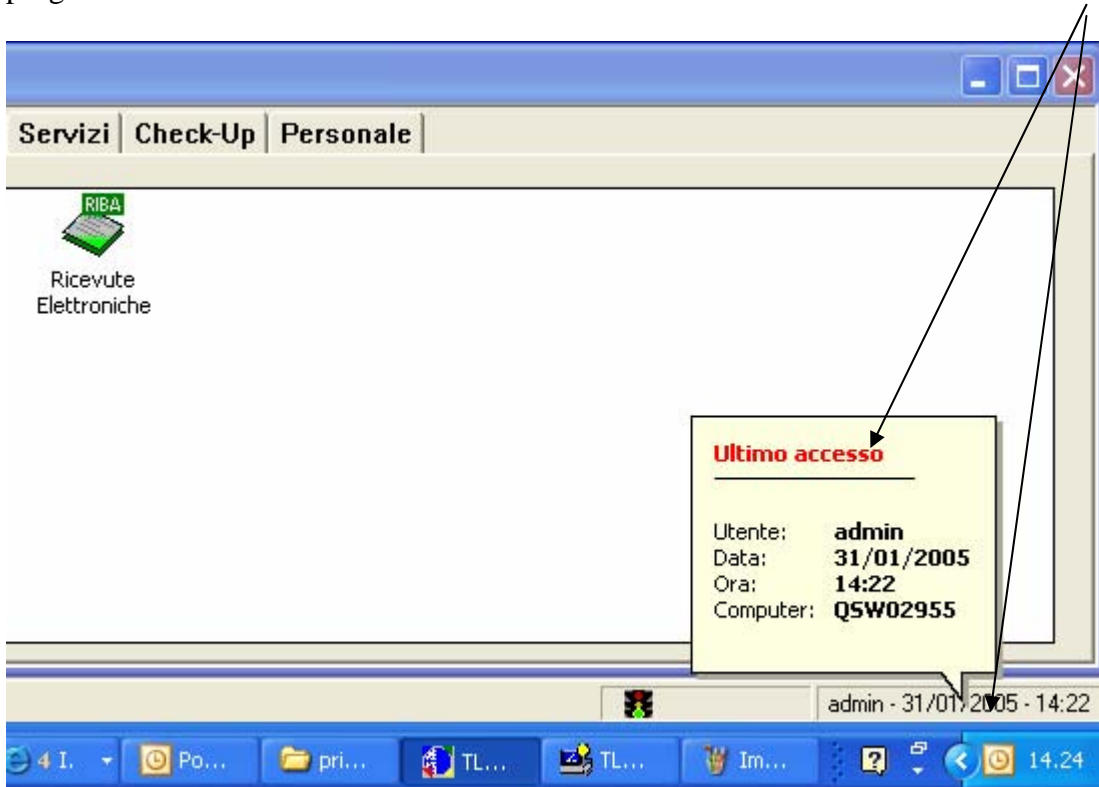


### MODIFICHE DOPO L'AGGIORNAMENTO

Una volta effettuato l'aggiornamento la videata di accesso sarà modificata e comparirà un messaggio come nell'immagine sotto riportata.



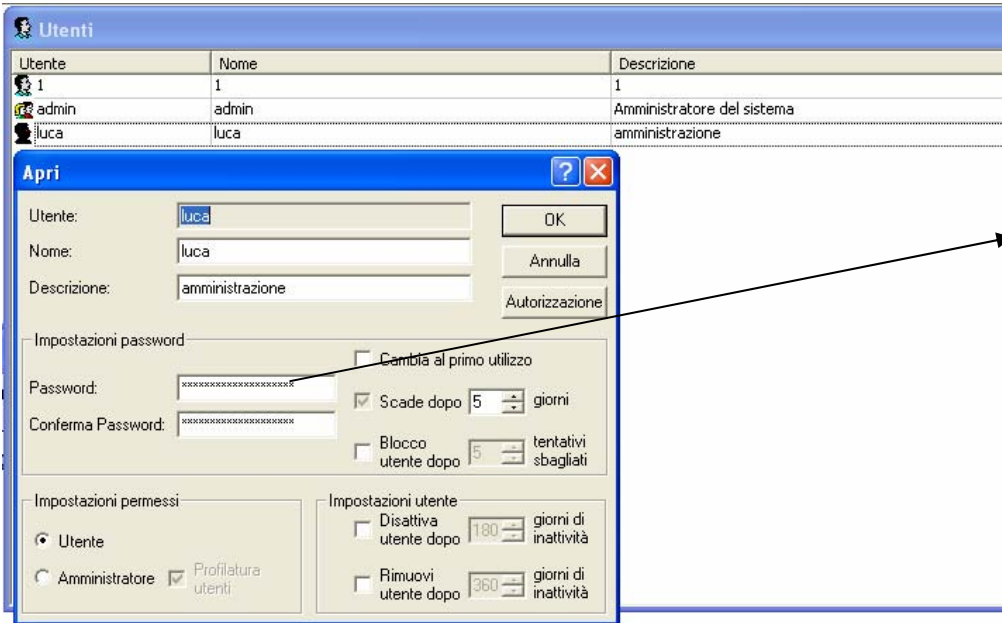
Ad ogni accesso, l'utente potrà vedere in basso a destra le informazioni sul suo **Ultimo accesso** al programma.



INFORMAZIONI UTILI PER L'UTENTE AMMINISTRATORE DEL PROGRAMMA

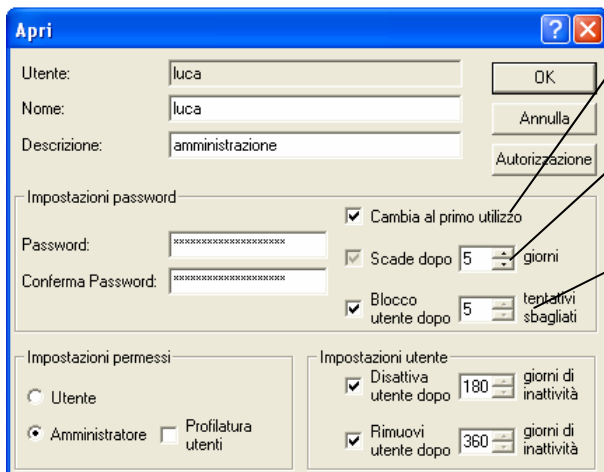
**Variazioni relative alla password di accesso**

L'aggiornamento eseguito sul programma apporta delle modifiche alla sessione Utenti del menù Profili. Facendo un doppio clic sul nome dell'utente appare la videata seguente. Qui possiamo impostare la Password di accesso e le sue caratteristiche. La prima modifica riguarda la **lunghezza della password** che va da un minimo di 8 caratteri ad un massimo di 20 caratteri da impostare alla creazione dell'utente o alla scadenza della password.



Password di accesso da un minimo di 8 a un massimo di 20 caratteri

In questa videata si possono inoltre definire le impostazioni relative alla scadenza e al cambio di tale password.

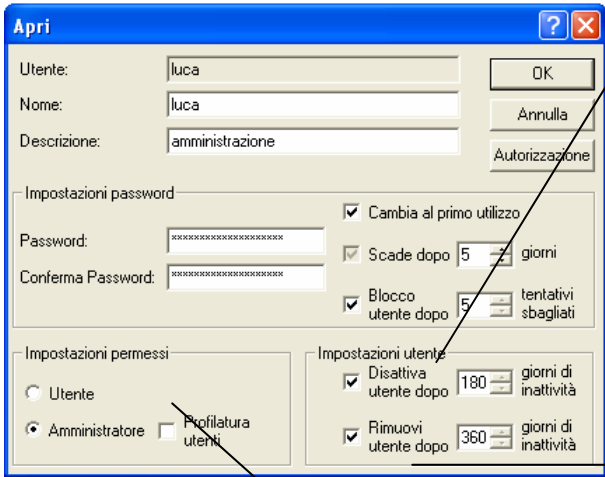


L'impostazione **Cambia al primo utilizzo** prevede che al primo accesso dopo la creazione dell'utente si debba cambiare la password. (impostazione non obbligatoria)

In questa sessione si imposta la durata della validità della password di accesso (limite massimo 180 giorni).

L'impostazione **Blocco utente** va a impostare il numero di tentativi massimi che si possono effettuare prima che l'utente sia bloccato (nel caso si sbaglia la password). In caso di blocco dell'utente solo un utente con pieni poteri di Amministratore può reimpostare la password di accesso. In questo caso al primo accesso dell'utente verrà richiesto il cambio della password (impostazione non obbligatoria).

**Questa impostazione è facoltativa**; se abilitata sull'utente **admin** si rischia, nel caso di errori nell'inserimento della password, il blocco dell'utente e l'impossibilità, se fosse l'unico utente amministratore, di accedere alla sessione PROFILI.

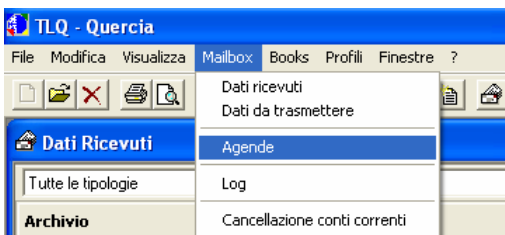
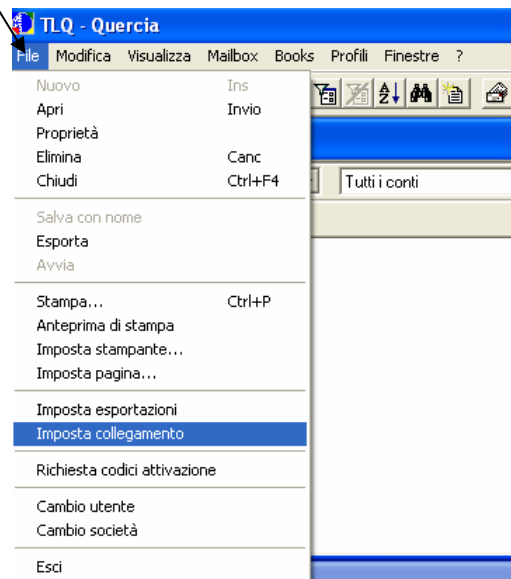
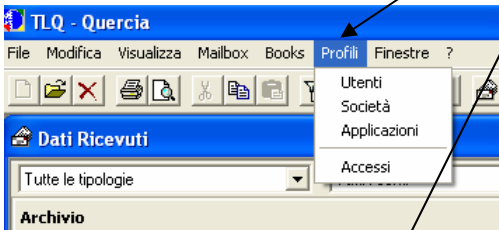


L'impostazione **Disattiva utente** prevede la disattivazione dell'utente se non accede al programma per il periodo impostato nel filtro. In caso di disattivazione dell'utente solo un utente con pieni poteri di Amministratore può reimpostare la password di accesso rendendo di nuovo operativo l'utente. In questo caso al primo accesso dell'utente verrà richiesto il cambio della password. **Questa impostazione è facoltativa.** Se viene abilitata sull'utente **admin** si rischia, nel caso di mancato accesso per il periodo impostato, il blocco dell'utente e l'impossibilità, se fosse l'unico utente amministratore, di accedere alla sessione PROFILI (impostazione non obbligatoria).

L'impostazione **Rimuovi Utente** prevede la rimozione dell'utente se non accede al programma per il periodo impostato nel filtro. In questo caso l'utente verrà definitivamente rimosso dal programma. **Questa impostazione è facoltativa;** se abilitata sull'utente **admin**, si rischia, nel caso di mancato accesso per il periodo impostato l'eliminazione dell'utente e l'impossibilità, se fosse l'unico utente amministratore, di accedere alla sessione PROFILI (impostazione non obbligatoria).

L'impostazione permessi è stata implementata della possibilità di creare un utente AMMINISTRATORE senza poteri di accesso alla Profilatura utenti. Tale impostazione prevede la creazione di un utente che ha la possibilità, a differenza di un semplice utente, di:

- modificare i dati relativi alla società;
- creare nuove agende per ricezione o trasmissione dati
- modificare le impostazioni di connessioni del programma



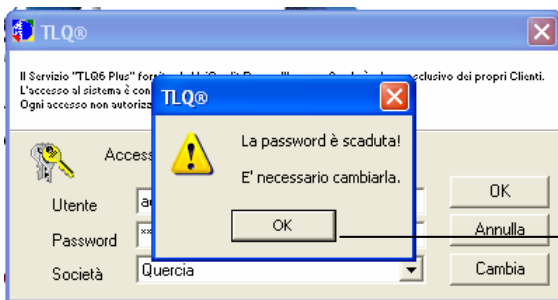
Cinque giorni prima della scadenza della password all'accesso al programma comparirà il messaggio di warning sotto riportato, che avvisa della scadenza della password.



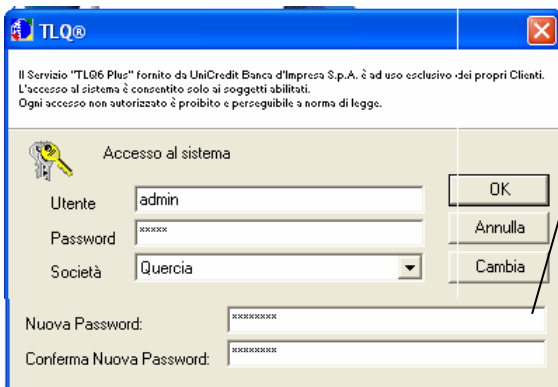
E' possibile spuntare l'opzione in modo tale da non visualizzare più questo messaggio all'avvio

Il cambio della password viene richiesto nei seguenti casi:

1. sono trascorsi i giorni di validità impostati.
2. è impostata l'opzione **cambio al primo utilizzo** nella creazione dell'utente.
3. la password di accesso di un utente viene resettata dall'utente amministratore:
  - è attivata l'opzione **blocco utente** per numero di tentativi sbagliati e l'utente ha sbagliato la password più volte fino a bloccare l'accesso.
  - è attivata l'opzione **disattiva utente** e l'utente non ha fatto nessun accesso per il periodo impostato nel filtro.



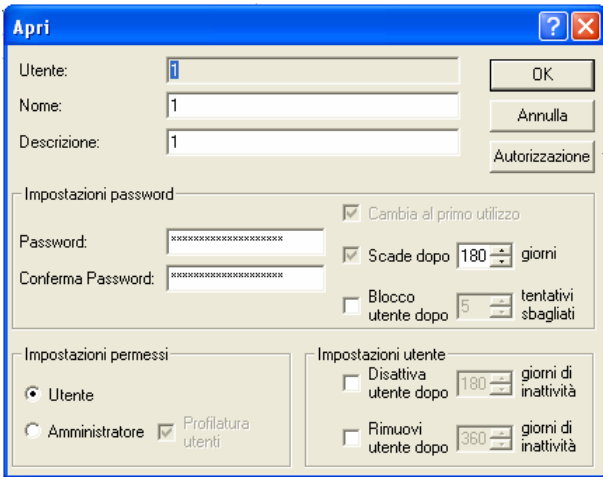
Il messaggio si presenta con la seguente finestra cliccare su OK



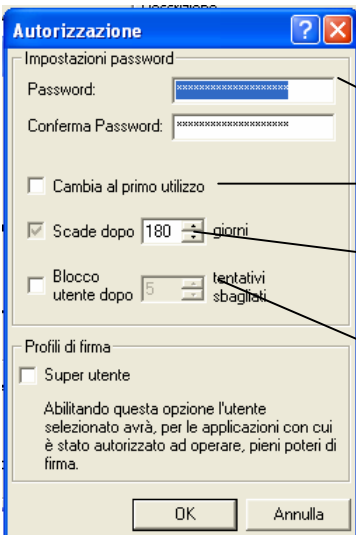
Inserire quindi la nuova password e la conferma ricordandosi che non deve essere uguale alle 12 password precedenti.

**Variazione relative alle password di autorizzazione**

L'aggiornamento riguarda anche la password di autorizzazione. Per impostare la password di Autorizzazione entrare nel menu Profili e Utenti e selezionare con un doppio clic l'utente. Comparirà la maschera sotto riportata, a questo punto cliccare sul tasto Autorizzazione



Comparirà la videata seguente dove settare le varie impostazioni. L'aggiornamento in questa sessione prevede la modifica della lunghezza della password da un minimo di 8 a un massimo di 20 caratteri oltre alla possibilità di settare le impostazioni relative alla sua validità .



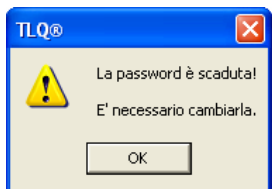
Password di autorizzazione da un minimo di 8 a un massimo di 20 caratteri

L'impostazione **Cambio al primo utilizzo** prevede che la prima volta che l'utente autorizza una distinta , debba cambiare la password. (impostazione non obbligatoria)

In questo filtro si imposta la durata della validità della password di autorizzazione (limite massimo 180 giorni)

L'impostazione **Blocco utente** va a definire il numero di tentativi massimo che l'utente può effettuare prima che venga bloccata la possibilità di autorizzare delle disposizioni (nel caso si sbaglia la password).

In caso di blocco dell'utente solo un utente con pieni poteri di amministratore può reimpostare la password di accesso. In questo caso al primo tentativo di autorizzazione comparirà un messaggio per il cambio password.



**Segnalazioni di warning relative alle password di accesso**

Riportiamo qui di seguito alcune videate di errore.



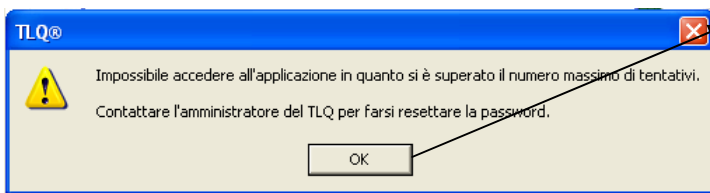
→ Password o utente digitati non sono corretti. Reinscrivere utente o password verificando che siano scritti in maniera corretta. La password è key sensitive.



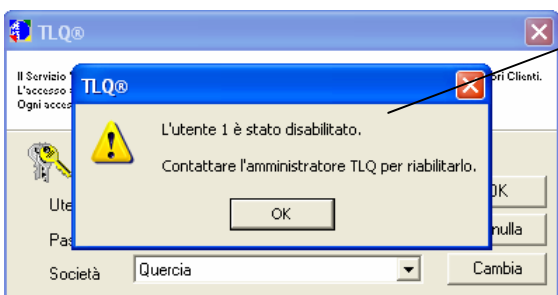
Si verifica nel momento in cui :

- è trascorso il periodo impostato di cambio password
- al primo accesso dopo che admin o un utente con pieni poteri di amministratore, ha reimpostato la password dell'utente dal menù Profili Utenti.
- al primo accesso se impostato cambia password al primo accesso in fase di creazione dell'utente.

Confermare con ok e cambiare la password di accesso (vedi paragrafo relativo).



→ È stato impostato il blocco dell'utente nel caso di errore di inserimento della password di accesso e l'utente ha sbagliato ad inserire la password per il numero di volte precedentemente impostato. Entrare con l'utente **admin** o l'utente con pieni poteri di Amministratore e reimpostare in Profili Utenti la password di accesso dell'utente. Al primo accesso chiederà di cambiarla. (v. parag. relativo)



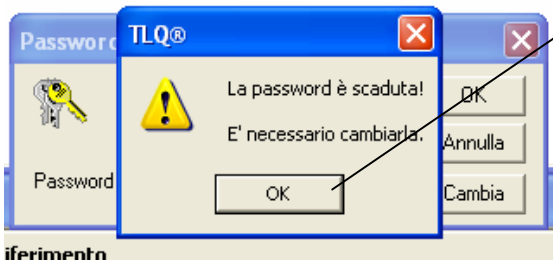
→ E' stata impostata la disabilitazione dell'utente dopo che è trascorso un determinato periodo di inattività. Entrare con l'utente **admin** o l'utente con pieni poteri di Amministratore e reimpostare in Profili Utenti la password di accesso dell'utente. Al primo accesso chiederà di cambiarla. (vedi paragrafo relativo e immagine precedente)





E' stata impostata la rimozione dell'utente dopo che è trascorso un determinato periodo di inattività. L'utente è stato cancellato per cui bisogna reinserirlo nella voce Profili Utenti.

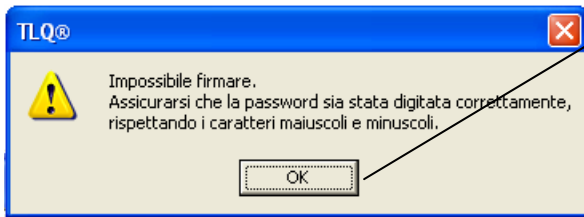
### Segnalazioni di warning relative alle password di autorizzazione



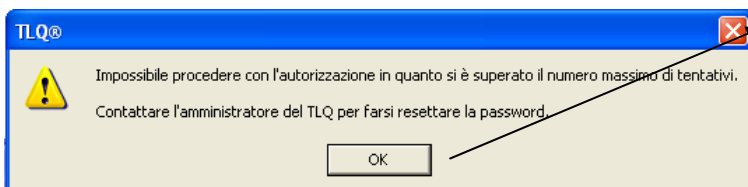
Si verifica nel momento in cui:

- è trascorso il periodo impostato per il cambio password
- al primo tentativo di autorizzazione dopo che admin o un utente con pieni poteri di amministratore, ha reimpostato la password dell'utente dalla voce profili utenti autorizzazioni
- al primo tentativo di utilizzo se impostato cambia password al primo utilizzo in fase di creazione dell'utente.

Confermare con ok e cambiare la password di accesso (vedi paragrafo relativo)



La password digitata non è corretta. Reinscrivere la password verificando che sia scritta in maniera corretta. La password è key sensitive.



È stato impostato il blocco nel caso di errore di inserimento della password di autorizzazione e l'utente ha sbagliato ad inserire la password per il numero di volte precedentemente impostato. Entrare con utente **admin** o utente con pieni poteri di Amministratore e reimpostare in Profili Utenti Autorizzazione la password di Autorizzazione, al primo utilizzo chiederà di cambiare la password di autorizzazione come nel precedente esempio.